

Hettich Franke GmbH & Co. KG
Hinter dem Ziegelwasen 6/1
D-72336 Balingen-Weilstetten
Telefon: 0 74 33 / 30 83-0
Telefax national: 0 74 33 / 30 83-44
Telefax intern.: + 49 74 33 / 30 83-49
E-mail: info@de.hettich-franke.com
Internet: www.hettich.com

Copyright Hettich Franke GmbH & Co. KG, Balingen, 07/04-00

☞ Návod k použití

1. Úvod

Vážení zákazníci,
blahopřejeme Vám k Vašemu rozhodnutí zakoupit si kvalitní výrobek firmy Hettich Franke.
Před montáží a provozováním výrobku si pozorně přečtěte tento návod, aby se zaručil dodržení všech bezpečnostních pokynů a abyste měli možnost správně používat pohonný systém mosys.
Tento produkt byl vyroben moderními výrobními postupy při dodržování rozsáhlých bezpečnostních opatření.
Hettich Franke pracuje neustále na dalším vývoji svých produktů. Vyhrazujeme si právo na změny v budoucím týkající se tvaru, techniky a vybavení oproti údajům v tomto návodu. Z údajů a obrázků v tomto návodu neze tudíž vypovozovat žádné nároky, dále nevzniká povinnost provádět změny na již dodaných přístrojích.
V případě dalších dotazů volejte prosím **+49 (0)7433-3083-0** nebo poslaté své dotazy na **info@de.hettich-franke.com**
Ochotně Vám poradíme.
Copyright 2004
Hettich Franke GmbH & Co.KG, Balingen

Ochrana autorských práv a copyright
Všecká práva jsou výslovně vyhrazena, což platí rovněž pro dotisk výtahů bez písemného povolení firmy Hettich Franke GmbH & Co.KG a pro případ přehášení užitých vzorků a/nebo patentů.
Jednáni v rozporu s tímto právy může mít trestněprávní následky a může vést k povinnosti náhrady škody.

Vytočení záruky
Použití systému je přípustné pouze u postelí, lamelových roštů a/nebo spirálových síťových rámu při zvedání a spuštění opory zad a nohou (použití k určenému účelu.).

Použití systému není přípustné
• ve zdravotnické oblasti (např. nemocnice, domovy důchodců, pečovatelské domy apod.)
• jako zvedací zařízení pro zvedání břemen atd.
• ve všech dalších oblastech, které neodpovídají určenému účelu použití.
Nedodržení tohoto použití znamená vyloučení jakéhokoli ručení firmy Hettich Franke.
Zásadnouí díl systému osoby, které nebyly firmou Hettich Franke k této činnosti zmocněny, zanikají rovněž veškeré záruky a ručení týkající se celkového pohonného systému. To platí rovněž v případě nesprávné demontáže a montáže, použití nesprávného účelu, neodborného zacházení a špatné obsluhy nebo v případě, že firma Hettich Franke neručí za nahodilé závady vzniklé z jiných důvodů.

2. Návod k obsluze

2.1 Vysvětlení symbolů

- Obecné NEBEZPEČÍ
- NEBEZPEČÍ úrazu elektrickým proudem
- POZOR
- UPOZORNĚNÍ (důležitá informace)

2.2 Bezpečnostní pokyny

Provedení přístroje a použité materiály zaručují, že při správném použití a při dodržení pokynů v návodu k obsluze a montáži může provoz a údržba probíhat bez nebezpečí pro uživatele. Všechny servis, rekonstrukce a opravy musí provádět a dokumentovat firma Hettich Franke nebo jí pověřený firma.
Použití mohou být jen originální náhradní díly Hettich Franke.

NEBEZPEČÍ
Je zakázáno vypínat nebo nevyužívat ochranná a/nebo bezpečnostní zařízení.

☞ POZOR (nebezpečí požáru)

Je třeba dodržovat příslušné předpisy týkající se protipožární ochrany. V případě požáru odpojte síťovou zástrčku pohonného systému z elektrické sítě (srov. obr. 1B).

2.3 Provozovatel musí respektovat následující body:

- POZOR (nebezpečí přiskřípnutí)
 - Ochrana kabelů na kovových dílech ve spojení s dodatečnou ochrannou hadicí nebo s izolovanými distančními držáky apod.
 - Zamazání stávkování a odferymí místům na kabelu
 - Vyloučit přejíždění nebo přestapování kabelů
 - Na průchozích místech nenechávat kabely volně na zemi a ve vzduchu (zakopnutí, upadnutí)
 - Před změnou místa lamelového roštu a/nebo spirálového síťového rámu vytáhnout zástrčku z el. sítě

☞ POZOR (nebezpečí přiskřípnutí)

Při plynutím zvedání/spouštění opory zad a/nebo nohou vzniká nebezpečí přiskřípnutí (části těla).
Uživatel musí dbát na to, aby se při obsluze nevyškvtával v oblasti možného nebezpečí

mosys-Standard & mosys-Classic

1. Úvod

Vážení zákazníci,
blahopřejeme Vám k Vašemu rozhodnutí zakoupit si kvalitní výrobek firmy Hettich Franke.
Před montáží a provozováním výrobku si pozorně přečtěte tento návod, aby se zaručil dodržení všech bezpečnostních pokynů a abyste měli možnost správně používat pohonný systém mosys.
Tento produkt byl vyroben moderními výrobními postupy při dodržování rozsáhlých bezpečnostních opatření.
Hettich Franke pracuje neustále na dalším vývoji svých produktů. Vyhrazujeme si právo na změny v budoucím týkající se tvaru, techniky a vybavení oproti údajům v tomto návodu. Z údajů a obrázků v tomto návodu neze tudíž vypovozovat žádné nároky, dále nevzniká povinnost provádět změny na již dodaných přístrojích.
V případě dalších dotazů volejte prosím **+49 (0)7433-3083-0** nebo poslaté své dotazy na **info@de.hettich-franke.com**
Ochotně Vám poradíme.
Copyright 2004
Hettich Franke GmbH & Co.KG, Balingen

Ochrana autorských práv a copyright
Všecká práva jsou výslovně vyhrazena, což platí rovněž pro dotisk výtahů bez písemného povolení firmy Hettich Franke GmbH & Co.KG a pro případ přehášení užitých vzorků a/nebo patentů.
Jednáni v rozporu s tímto právy může mít trestněprávní následky a může vést k povinnosti náhrady škody.

Vytočení záruky
Použití systému je přípustné pouze u postelí, lamelových roštů a/nebo spirálových síťových rámu při zvedání a spuštění opory zad a nohou (použití k určenému účelu.).

Použití systému není přípustné
• ve zdravotnické oblasti (např. nemocnice, domovy důchodců, pečovatelské domy apod.)
• jako zvedací zařízení pro zvedání břemen atd.
• ve všech dalších oblastech, které neodpovídají určenému účelu použití.
Nedodržení tohoto použití znamená vyloučení jakéhokoli ručení firmy Hettich Franke.
Zásadnouí díl systému osoby, které nebyly firmou Hettich Franke k této činnosti zmocněny, zanikají rovněž veškeré záruky a ručení týkající se celkového pohonného systému. To platí rovněž v případě nesprávné demontáže a montáže, použití nesprávného účelu, neodborného zacházení a špatné obsluhy nebo v případě, že firma Hettich Franke neručí za nahodilé závady vzniklé z jiných důvodů.

2.4 Ruční ovladač

Pomocí ručního ovladače umožní pohonný systém „mosys“ plynulé nastavení opory zad nebo nohou. Tento ruční ovladač a jeho funkce jsou dále popsány. Z bezpečnostních důvodů musí být na ručním ovladači stále připravená svorka. Možnost přímého svorky na ruční ovladač:

- A: Výstupky**
- B: Prohlubeň**

F: zvedání hlavové části
G: spuštění hlavové části
H: spuštění nožní části
J: zvedání nožní části
K: volič
L: přidrška na baterie

☞ POZOR

Dlouhodobé namáhání mechanicko-akustického koncového spínače vede k poruchám systému!

- Horní koncová poloha hlavové a nožní části: elektrické koncové spínače v hnačích systémech omezují maximální zdvih.
- Mechanicky-akustické koncové spínače v hnačích systémech omezují spodní koncovou polohu (základní poloha), to způsobuje slyšitelný zvuk. Tento zvuk je normální jevem a neznamená upozornění na defektní hnačí systém.
- **Klasická verze:** u ručního spínače s kabelem (nožní spínač s rádiovým zařízením) se omezuje i spodní koncová poloha elektrickým koncovým spínačem (není slyšet žádný zvuk). Současným stisknutím tlačítek je možné zvednout a spouštět současně hlavovou a nožní část (současné spouštění funkce resare).

2.5 Údržba a čištění

NEBEZPEČÍ
Před provedením údržby a čištění se musí síťová zástrčka pohonného systému „mosys“ vytáhnout z elektrické sítě (bezpečné zavaznutí).

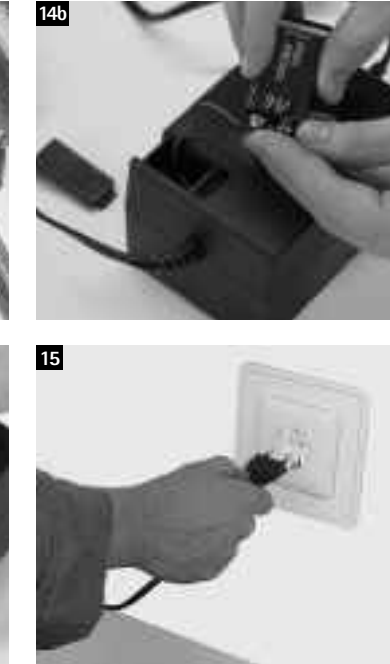
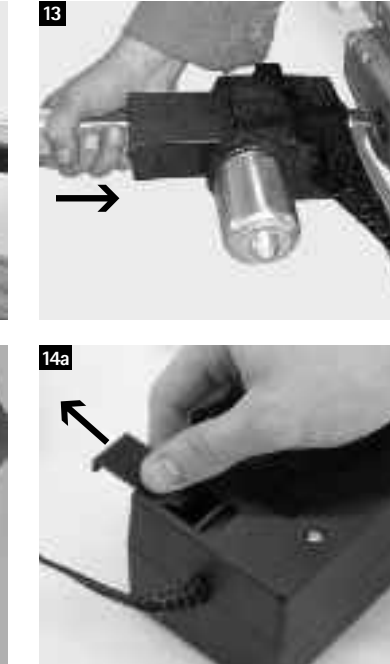
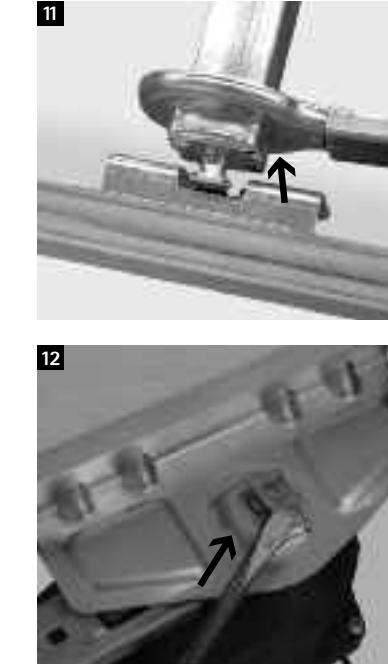
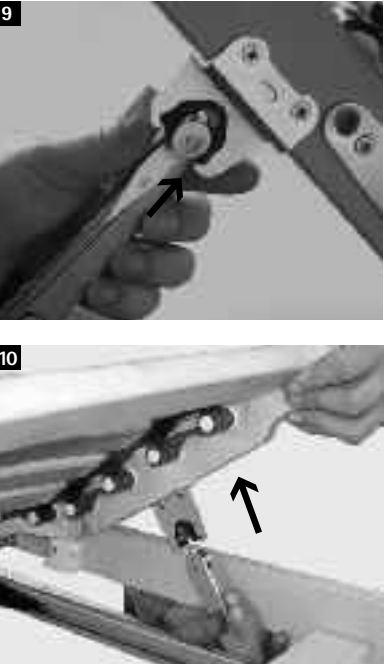
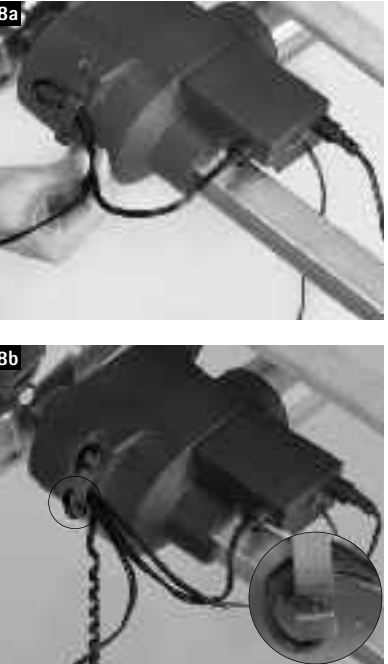
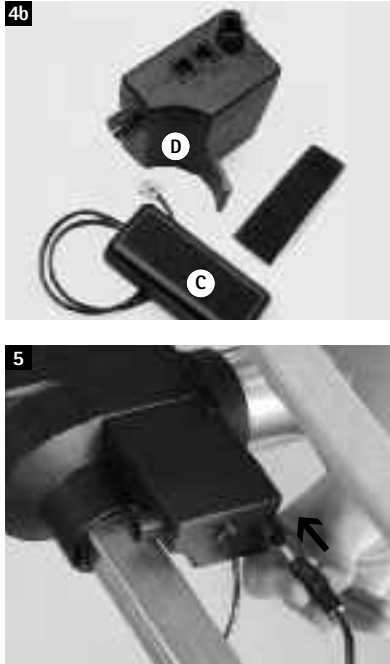
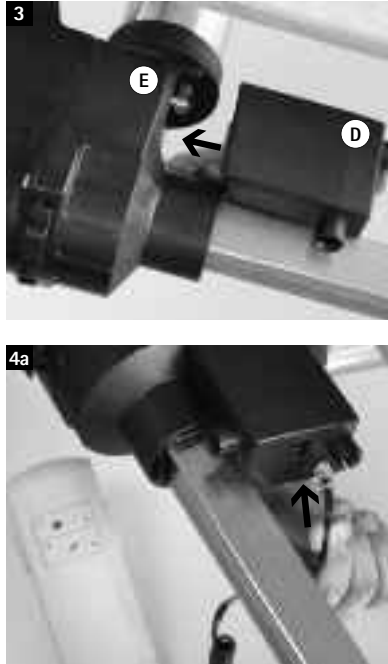
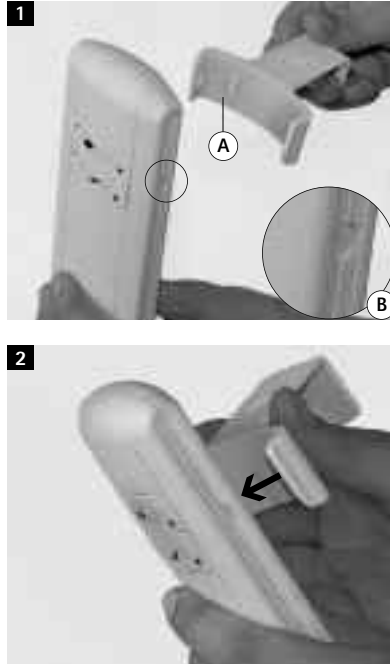
☞ UPOZORNĚNÍ

Bezpečný funkce a bezpečný provoz může být zaručen pouze při odborném zacházení s pohonným systémem a při dodržování pokynů v návodu k obsluze a příslušných předpisů.

☞ NEBEZPEČÍ

Pohonný systém „mosys“ je konstruován pro síťový proud (viz technické údaje 3.4). Podle příkonu (viz identifikační tabulka) je plánovaná zástrčka nebo ochranné zařízení odpovídající příslušným předpisům a/nebo předpisům dané země (vykonávají se pověři pouze električci).

Před připojením pohonného systému „mosys“ je třeba zkontrolovat mj. shodu typu proudu a



síťové napětí s údaji v identifikační tabulce síťové části.

☞ UPOZORNĚNÍ

Při špatném připojení pohonného systému odpadá nárok na záruku.

☞ UPOZORNĚNÍ

Pohonný systém nevýžaduje datekoushrou údržbu.

2.6 Servis

Servis a údržba může provádět jen řádně proškolený personál.

Při opravách a nákupu náhradních dílů a příslušenství se obraťte na svého dodavatele.

3. Technické informace

3.1 Montážní návod

Montáž se uskutečňuje v základní pozici

1. Řídící jednotku nasounu na zástrčku, pozor na zřetelné zaklapnutí (viz obr. 1B).
2. Kabel ručního ovládní zasounu do zástrčky s označením řídicí jednotky, dále pozor na zřetelné zaklapnutí zástrčky (viz obr. 1B a 1C).

3. Propojovací kabel zastrčí do zástrčky popsané „drive unit“ (viz obr. 1B).

4. Propojovací kabel zastrčí do druhé zástrčky (viz obr. 1B).

6. Síťovým kabelem vytvoří kličku a prostrčí mišičkem držáku kabelu (viz obr. 1B).

7. Síťový kabel spojí se zástrčkou popsanou „24 V DC“ (viz obr. 1B).

☞ POZOR NEBEZPEČÍ (viz 3.3 připojení elektriky)

7. Zástrčku napájení zapojí do zásuvky (viz obr. 1B).

3.2 Demontáž

☞ POZOR NEBEZPEČÍ
Před každou demontáží je nutné systém Mosys odpojit od sítě (viz obr. 1B).

• Vytáhnout zástrčku!

Demontáž se uskutečňuje v základní pozici a v opačném postupu než při montáži.

Pojiskový ložisk (viz obr. 1B a 1C) se musí uvolnit 10 mm širokým šroubovákem.

Porucha dálkového ovládní

- Kabel dálkového ovládní vysounu ze zásuvky (viz řídicí jednotky (viz obr. 1B).
- Při bezdrátovém dálkovém ovládní odpadá odpojení kabelu.

Porucha napájecího dílu

Napájecí díl odpojí od řídicí jednotky, označeno „24 V DC“ (viz obr. 1B).

Porucha řídicí jednotky

1. Odpojit napájecí díl (viz obr. 7A a obr. 1B).
2. Propojovací kabel odpojit od řídicí jednotky (viz obr. 1B).
3. Odpojit dálkové ovládní (viz obr. 1B).

U bezdrátového dálkového ovládní odpojit příjmač dálkového ovládní (viz obr. 1B).

C: Přijímač dálkového ovládní

D: Řídící jednotka

Pohon hlavové a nožní části nefunguje

Propojovací kabel odpojit

1. z řídicí jednotky (viz obr. 1B).

2. z ručního pohonu (viz obr. 1B).

3. Uvolnit pojistku zvednutí hlavové částí (viz obr. 1B).

4. Hlavovou a nožní část přesunout nahoru (viz obr. 1B).

5. Uvolnit pojistku pro zabezpečení pohonu (viz obr. 1B).

6. Rozepnout pojistky (viz obr. 1B).

7. Páku uvolnit z držáku (viz obr. 1B).

8. Páku uchopit (viz obr. 1B).

Páku vytáhnout ze čtyřhranného držáku.

3.3 Elektrická přípojka

☞ POZOR NEBEZPEČÍ

Bezpečnost elektrického pohonného systému může být zaručena pouze tehdy, je-li správně zapojen.

3.4 Technické údaje

Tento pohonný systém byl podroben zkoušce prototypů u evropské akreditované zkušebny „LGA Norimberk“ a obdržel

• **Znak GS**

• **Certifikát jakosti LGA**

Přístroji vyhovuje požadavkům směrnice EU – nízké napětí a směrnice EMV a má značku CE.

• **Napětí v síti: 230V / 50Hz**

3.6 Hledání závad: Co je nutné udělat, když ...

Příznak

Než se nastaví ani opora nohou ani opora hlavy.

1) Je síťová zástrčka v zásuvce?
2) Síťový zdroj není správně zapojen do ovládní.
3) Funguje el. napětí?

4) Závada pojsky tepelného přetížení.
5) Baterie v ručním spínači radiovoho zařízení jsou vybité.

6) U rádiového řízení není volič ve správné poloze (viz 1B, K)

Opora hlavy, příp. nohou se nedá nastavit, při ovládní ručním ovladačem je slyšet klápní relé v ovládní.

1) Pohon opory hlavy/přip. nohou není zapojen.
2) Zaslal pohon opory hlavy/nohou.

Opora hlavy, příp. nohou se nedá nastavit, při ovládní ručním ovladačem není slyšet klápní relé v ovládní.

1) Zaslal pohon opory hlavy, příp. nohou s ovládním a ručním ovládním.
2) Zapojit správné spojovací kabel příp. nejsou správně zapojeny.

Pohon se nezvedá, je slyšet zvuk motoru (motor se otáčí).

Pohon nezvede zvednout maximálně přípustné břemeno, je slyšet zvuk motoru (motor se otáčí).

V dolní koncové poloze je slyšet cvakání.

Hnačí ústrojí je poškozeno.

Motor je poškozený.

Ochrana upínání pracuje správně. ŽÁDNÁ ZÁVADA!!! – podmíněno konstrukcí.

Při vypuknutí proudu se nedá hlavičky pod. nožní část přestavit, i když se síťová díl používá s funkcí nouzového poklesu nebo ekologický síťový díl.

1) Síťový díl není do řízení správně zasunut.
2) Baterie v síťovém dílu jsou vybité.

1) Správně zastrčí síťový díl.
2) Vyměnit baterie: typ 9V obdélníková baterie alkalická manganovalá 6LR61 (viz 1B a 1C).

3.5 Likvidace odpadu

Při likvidaci nepoužitelného pohonného systému je třeba dodržovat platná ustanovení na ochranu životního prostředí dle země.

V případě dotazů na likvidaci v SRN se obraťte na:

Bundesverband der deutschen Entsorgungswirtschaft e. V. „BDE“

Postfach 900845

D-51118 Köln

Publineil +49 (0) 22 03/806-0

☞ FIGYELEM

A mechanicko-akustikus végállkapcsoló tartós működtetése a rendszer tökéremelését eredményezi!

2.5 Gondozás és tisztítás

☞ VESZÉLY

Bármilyen gondozási vagy tisztítási munka megkezdése előtt a tápegység dugasz kihúzásával a „mosys“ működtető rendszert le kell választani az elektromos hálózatról (feszültségmentesíteni kell).

☞ FIGYELMEZTETÉS

A működtető rendszernek nem szabad vízzel érintkeznie kerülnie, ill. nem szabad vizsgálatul vagy nyomással tisztított (gőzborítva) felcsiszolni, mivel az elektromos részegységek esetleg behatólag víz megzavarhatja a rendszer működtetés megrombilhatja a készülék elektromos áramtáplálás elleni védelmét.

• Műanyagok (poliamid G) és horganyzott acélok esetén alkalmazni, kereskedelmi forgalomban kapható tisztító és ápoló szereket kell használni a gyártó előírásainak betartása mellett. Nem szabad agresszív vagy maró vegyhatású tisztítószereket használni.

☞ VESZÉLY

A működtető rendszernek nem szabad vízzel érintkeznie kerülnie, ill. nem szabad vizsgálatul vagy nyomással tisztított (gőzborítva) felcsiszolni, mivel az elektromos részegységek esetleg behatólag víz megzavarhatja a rendszer működtetés megrombilhatja a készülék elektromos áramtáplálás elleni védelmét.

• Műanyagok (poliamid G) és horganyzott acélok esetén alkalmazni, kereskedelmi forgalomban kapható tisztító és ápoló szereket kell használni a gyártó előírásainak betartása mellett. Nem szabad agresszív vagy maró vegyhatású tisztítószereket használni.

☞ VESZÉLY

A működtető rendszernek nem szabad vízzel érintkeznie kerülnie, ill. nem szabad vizsgálatul vagy nyomással tisztított (gőzborítva) felcsiszolni, mivel az elektromos részegységek esetleg behatólag víz megzavarhatja a rendszer működtetés megrombilhatja a készülék elektromos áramtáplálás elleni védelmét.

• Műanyagok (poliamid G) és horganyzott acélok esetén alkalmazni, kereskedelmi forgalomban kapható tisztító és ápoló szereket kell használni a gyártó előírásainak betartása mellett. Nem szabad agresszív vagy maró vegyhatású tisztítószereket használni.

☞ VESZÉLY

A működtető rendszernek nem szabad vízzel érintkeznie kerülnie, ill. nem szabad vizsgálatul vagy nyomással tisztított (gőzborítva) felcsiszolni, mivel az elektromos részegységek esetleg behatólag víz megzavarhatja a rendszer működtetés megrombilhatja a készülék elektromos áramtáplálás elleni védelmét.

☞ VESZÉLY

A működtető rendszernek nem szabad vízzel érintkeznie kerülnie, ill. nem szabad vizsgálatul vagy nyomással tisztított (gőzborítva) felcsiszolni, mivel az elektromos részegységek esetleg behatólag víz megzavarhatja a rendszer működtetés megrombilhatja a készülék elektromos áramtáplálás elleni védelmét.

☞ VESZÉLY

A működtető rendszernek nem szabad vízzel érintkeznie kerülnie, ill. nem szabad vizsgálatul vagy nyomással tisztított (gőzborítva) felcsiszolni, mivel az elektromos részegységek esetleg behatólag víz megzavarhatja a rendszer működtetés megrombilhatja a készülék elektromos áramtáplálás elleni védelmét.

☞ VESZÉLY

A működtető rendszernek nem szabad vízzel érintkeznie kerülnie, ill. nem szabad vizsgálatul vagy nyomással tisztított (gőzborítva) felcsiszolni, mivel az elektromos részegységek esetleg behatólag víz megzavarhatja a rendszer működtetés megrombilhatja a készülék elektromos áramtáplálás elleni védelmét.

☞ VESZÉLY

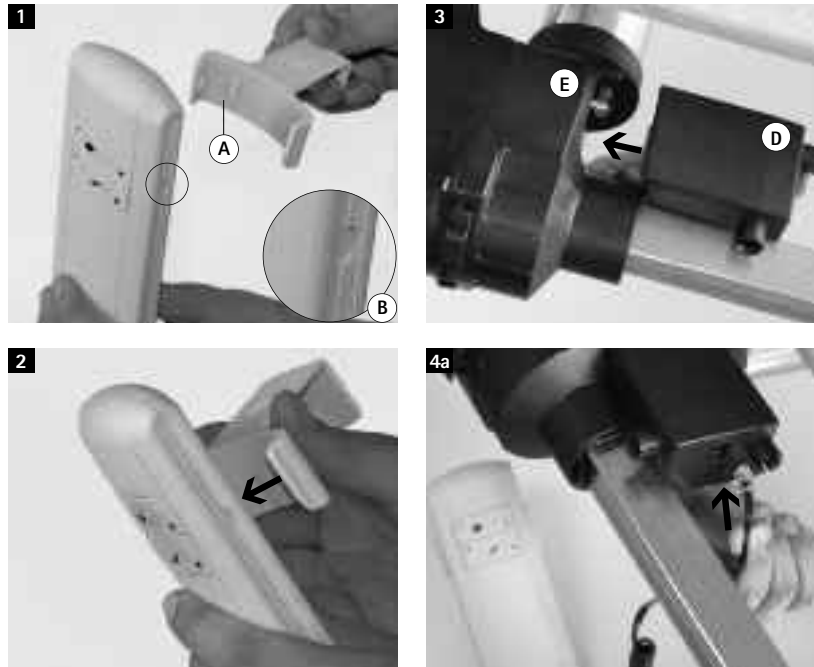
A működtető rendszernek nem szabad vízzel érintkeznie kerülnie, ill. nem szabad vizsgálatul vagy nyomással tisztított (gőzborítva) felcsiszolni, mivel az elektromos részegységek esetleg behatólag víz megzavarhatja a rendszer működtetés megrombilhatja a készülék elektromos áramtáplálás elleni védelmét.

☞ VESZÉLY

A működtető rendszernek nem szabad vízzel érintkeznie kerülnie, ill. nem szabad vizsgálatul vagy nyomással tisztított (gőzborítva) felcsiszolni, mivel az elektromos részegységek esetleg behatólag víz megzavarhatja a rendszer működtetés megrombilhatja a készülék elektromos áramtáplálás elleni védelmét.

☞ VESZÉLY

A működtető rendszernek nem szabad vízzel érintkeznie kerülnie, ill. nem szabad vizsgálatul vagy nyomással tisztított (gőzborítva) felcsiszolni, mivel az elektromos részegységek esetleg behatólag víz megzavarhatja a rendszer működtetés megrombilhatja a készülék elektromos áramtáplálás elleni védelmét.



Uputstva za upotrebu

1. Uvod

Cijenjeni klijem, ostalo nam da ste se odlučili za kvalitetan proizvod tvrtke Hettich Franke. Ovo uputstvo mora se prije ugradnje i puštanja u pogon pročitati pažljivo i čuvati, da bi bilo osigurano izvođenje svih sigurnosnih uputa i da biste ispravno mogli koristiti sve mogućnosti pogonskog sustava mosys. Ovaj je proizvod proizveden modernim postupcima proizvodnje i obuhvaćen mjerama za osiguranje kvalitete. Hettich Franke radi stalno na daljnjem razvoju svojih proizvoda. Zadržavamo pravo na izmjene obujma dostave u obliku, tehnici i opremi koji odstupaju od ovih uputa. Iz podataka i slika ovih uputa ne mogu se stoga izvući nikakvi zahvati, niti se mogu postaviti nikakva poduzimanja izmjena na već isporučenim uređajima. U slučaju da imate pitanja, nazovite nas molimo na ++49 (0)7433-3083-0 ili pošaljite svoj upit na info.de.hettich-franke.com **Rado ćemo vam pomoći.**

1. UPUTA
• Izbejavati električno i mehaničko preopterećenje kao i stalni pogon duži od 2 minute!
• Svaka daljnja primjena vrijedi kao vladanje suprotno prema odobrenju.
• Proizvođač ne jamči za štete koje iz ovog rezultiraju!
• Osiguranje preopterećenja štiti naprava za priključak na mrežu od termičkog preopterećenja.

2.4 Ručni upravljač

1. Držać se mora staviti u pravom smjeru na ručni upravljač (soporedi si **1**).
2. Držać tako usitniti na ručni upravljač da izbočne držače uklope u šupljina na ručnom upravljaču (soporedi si **2**).
3. Sa pritiskivanjem i puštanjem odredene funkcije tipkom na ručnom upravljaču nastaje namještanje kao naprava za podizanje teška id.
4. Za sve druge prilike koje ne predstavljaju odgovarajuće uputstvo.
5. Neispravno rukovanje dovodi do isključenja bilo kakvog jamstva tvrtke Hettich Franke. Kod zahvata na sustav od strane osobe koje nisu za autorizirane od tvrtke Hettich Franke, gube se također sva prava na jamstvo i odgovornost u slučaju neispravne upotrebe. Ovo vrijedi i u slučaju neispravne upotrebe i ugradnje, neodgovarajuće upotrebe, neispravnog postupanja i krigov rukovanja ili ako tvrtka Hettich Franke bilo kakve štete ne može zastupati iz drugih razloga.

2.1 Objašnjenje simbola

OPASNOST općenito
OPASNOST od udara električne struje
PAŽNJA
UPUTA (važne informacije)

2.2 Sigurnosne upute

Naćn gradnje uređaja i primjenjati materijale namjerno da pogon i servis kod održavanja uputstva o upotrebi i primjenjati predloženi uputstva o održavanju i rukovanju te može uslijediti bez opasnosti za ono ko ga uvija.

2.3 Korisnik mora obratiti pažnju na sljedeće točke:

PAŽNJA (opasnost od požara)
Mora se obratiti pažnju na dođne propise u vezi sa zaštitom od požara.

OPASNOST
U slučaju požara mora se pogonski sustav odmah ukloniti pomoću električne mreže (soporedi si **1B**).

PAŽNJA
Zaštito postavljanje kabla na metalnim dijelovima u povezanosti sa dodatnim zaštitnim cjevovim ili izoliranim držačima odstojanja ili sličnim.

UPUTA
Prije puštanja u pogon provjeriti ispravnost naprave za ručni upravljač i spojnik kabla od drugog pogonskog sustava (isti također sigurnosne upute 2.2).

OPASNOST
Prije puštanja u pogon sustava obratiti se vodnom odono malo vode i / ili ga ne strčati sa čistačem na visoki tlak, jer prodiranje vode u električne građevine dijelova može ugroziti pravilan pogon aparata i zaštitu od električnog strujnog udara.

OPASNOST
Mora se obratiti pažnju na dođne propise u vezi sa zaštitom od požara.

OPASNOST
U slučaju požara mora se pogonski sustav odmah ukloniti pomoću električne mreže (soporedi si **1B**).

PAŽNJA
Zaštito postavljanje kabla na metalnim dijelovima u povezanosti sa dodatnim zaštitnim cjevovim ili izoliranim držačima odstojanja ili sličnim.

UPUTA
Prije puštanja u pogon provjeriti ispravnost naprave za ručni upravljač i spojnik kabla od drugog pogonskog sustava (isti također sigurnosne upute 2.2).

OPASNOST
Prije puštanja u pogon sustava obratiti se vodnom odono malo vode i / ili ga ne strčati sa čistačem na visoki tlak, jer prodiranje vode u električne građevine dijelova može ugroziti pravilan pogon aparata i zaštitu od električnog strujnog udara.

OPASNOST
Mora se obratiti pažnju na dođne propise u vezi sa zaštitom od požara.

OPASNOST
U slučaju požara mora se pogonski sustav odmah ukloniti pomoću električne mreže (soporedi si **1B**).

PAŽNJA
Zaštito postavljanje kabla na metalnim dijelovima u povezanosti sa dodatnim zaštitnim cjevovim ili izoliranim držačima odstojanja ili sličnim.

UPUTA
Prije puštanja u pogon provjeriti ispravnost naprave za ručni upravljač i spojnik kabla od drugog pogonskog sustava (isti također sigurnosne upute 2.2).

OPASNOST
Prije puštanja u pogon sustava obratiti se vodnom odono malo vode i / ili ga ne strčati sa čistačem na visoki tlak, jer prodiranje vode u električne građevine dijelova može ugroziti pravilan pogon aparata i zaštitu od električnog strujnog udara.

OPASNOST
Mora se obratiti pažnju na dođne propise u vezi sa zaštitom od požara.

OPASNOST
U slučaju požara mora se pogonski sustav odmah ukloniti pomoću električne mreže (soporedi si **1B**).

PAŽNJA
Zaštito postavljanje kabla na metalnim dijelovima u povezanosti sa dodatnim zaštitnim cjevovim ili izoliranim držačima odstojanja ili sličnim.

UPUTA
Prije puštanja u pogon provjeriti ispravnost naprave za ručni upravljač i spojnik kabla od drugog pogonskog sustava (isti također sigurnosne upute 2.2).

OPASNOST
Prije puštanja u pogon sustava obratiti se vodnom odono malo vode i / ili ga ne strčati sa čistačem na visoki tlak, jer prodiranje vode u električne građevine dijelova može ugroziti pravilan pogon aparata i zaštitu od električnog strujnog udara.

OPASNOST
Mora se obratiti pažnju na dođne propise u vezi sa zaštitom od požara.

OPASNOST
U slučaju požara mora se pogonski sustav odmah ukloniti pomoću električne mreže (soporedi si **1B**).

PAŽNJA
Zaštito postavljanje kabla na metalnim dijelovima u povezanosti sa dodatnim zaštitnim cjevovim ili izoliranim držačima odstojanja ili sličnim.

mosys-Standard & mosys-Classi

3.2 Uputa za demontažu

OPASNOST
Prije svake demontaže potrebno je pogonski sustav „mosys“ odvojiti od električne mreže (soporedi si **1B**).

Mrežni utikač izvući iz utičnice!
Demontaža se radi u osnovnom položaju (ležeći položaj) i u obrnutom položaju (stajni položaj). One plošne držače (soporedi si **1B**, **10A**) pri tome treba izvucati na 10 mm širokim odvijačem.

UPUTA
Izbejavati električno i mehaničko preopterećenje kao i stalni pogon duži od 2 minute!

UPUTA
Svaka daljnja primjena vrijedi kao vladanje suprotno prema odobrenju.

UPUTA
Proizvođač ne jamči za štete koje iz ovog rezultiraju!

UPUTA
Osiguranje preopterećenja štiti naprava za priključak na mrežu od termičkog preopterećenja.

2.4 Ručni upravljač

1. Držać se mora staviti u pravom smjeru na ručni upravljač (soporedi si **1**).
2. Držać tako usitniti na ručni upravljač da izbočne držače uklope u šupljina na ručnom upravljaču (soporedi si **2**).
3. Sa pritiskivanjem i puštanjem odredene funkcije tipkom na ručnom upravljaču nastaje namještanje kao naprava za podizanje teška id.
4. Za sve druge prilike koje ne predstavljaju odgovarajuće uputstvo.
5. Neispravno rukovanje dovodi do isključenja bilo kakvog jamstva tvrtke Hettich Franke. Kod zahvata na sustav od strane osobe koje nisu za autorizirane od tvrtke Hettich Franke, gube se također sva prava na jamstvo i odgovornost u slučaju neispravne upotrebe. Ovo vrijedi i u slučaju neispravne upotrebe i ugradnje, neodgovarajuće upotrebe, neispravnog postupanja i krigov rukovanja ili ako tvrtka Hettich Franke bilo kakve štete ne može zastupati iz drugih razloga.

2.1 Objašnjenje simbola

OPASNOST općenito
OPASNOST od udara električne struje
PAŽNJA
UPUTA (važne informacije)

2.2 Sigurnosne upute

Naćn gradnje uređaja i primjenjati materijale namjerno da pogon i servis kod održavanja uputstva o upotrebi i primjenjati predloženi uputstva o održavanju i rukovanju te može uslijediti bez opasnosti za ono ko ga uvija.

2.3 Korisnik mora obratiti pažnju na sljedeće točke:

PAŽNJA (opasnost od požara)
Mora se obratiti pažnju na dođne propise u vezi sa zaštitom od požara.

OPASNOST
U slučaju požara mora se pogonski sustav odmah ukloniti pomoću električne mreže (soporedi si **1B**).

PAŽNJA
Zaštito postavljanje kabla na metalnim dijelovima u povezanosti sa dodatnim zaštitnim cjevovim ili izoliranim držačima odstojanja ili sličnim.

UPUTA
Prije puštanja u pogon provjeriti ispravnost naprave za ručni upravljač i spojnik kabla od drugog pogonskog sustava (isti također sigurnosne upute 2.2).

OPASNOST
Prije puštanja u pogon sustava obratiti se vodnom odono malo vode i / ili ga ne strčati sa čistačem na visoki tlak, jer prodiranje vode u električne građevine dijelova može ugroziti pravilan pogon aparata i zaštitu od električnog strujnog udara.

OPASNOST
Mora se obratiti pažnju na dođne propise u vezi sa zaštitom od požara.

OPASNOST
U slučaju požara mora se pogonski sustav odmah ukloniti pomoću električne mreže (soporedi si **1B**).

PAŽNJA
Zaštito postavljanje kabla na metalnim dijelovima u povezanosti sa dodatnim zaštitnim cjevovim ili izoliranim držačima odstojanja ili sličnim.

UPUTA
Prije puštanja u pogon provjeriti ispravnost naprave za ručni upravljač i spojnik kabla od drugog pogonskog sustava (isti također sigurnosne upute 2.2).

OPASNOST
Prije puštanja u pogon sustava obratiti se vodnom odono malo vode i / ili ga ne strčati sa čistačem na visoki tlak, jer prodiranje vode u električne građevine dijelova može ugroziti pravilan pogon aparata i zaštitu od električnog strujnog udara.

OPASNOST
Mora se obratiti pažnju na dođne propise u vezi sa zaštitom od požara.

OPASNOST
U slučaju požara mora se pogonski sustav odmah ukloniti pomoću električne mreže (soporedi si **1B**).

PAŽNJA
Zaštito postavljanje kabla na metalnim dijelovima u povezanosti sa dodatnim zaštitnim cjevovim ili izoliranim držačima odstojanja ili sličnim.

UPUTA
Prije puštanja u pogon provjeriti ispravnost naprave za ručni upravljač i spojnik kabla od drugog pogonskog sustava (isti također sigurnosne upute 2.2).

OPASNOST
Prije puštanja u pogon sustava obratiti se vodnom odono malo vode i / ili ga ne strčati sa čistačem na visoki tlak, jer prodiranje vode u električne građevine dijelova može ugroziti pravilan pogon aparata i zaštitu od električnog strujnog udara.

OPASNOST
Mora se obratiti pažnju na dođne propise u vezi sa zaštitom od požara.

OPASNOST
U slučaju požara mora se pogonski sustav odmah ukloniti pomoću električne mreže (soporedi si **1B**).

PAŽNJA
Zaštito postavljanje kabla na metalnim dijelovima u povezanosti sa dodatnim zaštitnim cjevovim ili izoliranim držačima odstojanja ili sličnim.

UPUTA
Prije puštanja u pogon provjeriti ispravnost naprave za ručni upravljač i spojnik kabla od drugog pogonskog sustava (isti također sigurnosne upute 2.2).

OPASNOST
Prije puštanja u pogon sustava obratiti se vodnom odono malo vode i / ili ga ne strčati sa čistačem na visoki tlak, jer prodiranje vode u električne građevine dijelova može ugroziti pravilan pogon aparata i zaštitu od električnog strujnog udara.

OPASNOST
Mora se obratiti pažnju na dođne propise u vezi sa zaštitom od požara.

OPASNOST
U slučaju požara mora se pogonski sustav odmah ukloniti pomoću električne mreže (soporedi si **1B**).

PAŽNJA
Zaštito postavljanje kabla na metalnim dijelovima u povezanosti sa dodatnim zaštitnim cjevovim ili izoliranim držačima odstojanja ili sličnim.

3.6 Traženje greške: Što treba napraviti, ako...

Simptom

Ne daju se pomisliti niti dio za noge niti dio za pogon. Primarna ručnog upravljača za dio za glavu odnoso za noge proizvodi zvuk pucketanja relaja u upravljačkoj kutiji.

Mogući uzrok (uzroci)
1) Mrežni utikač u utičnici?
2) Naprava za priključak na mrežu nije dobro priključena u upravljačkoj kutiji.
3) Postoji li napon mreže?
4) Termički osiguranje preopterećenja u kvaru.
5) Batale u osnovnom radijskom upravljaču su prazne.
6) Kod daljnjskog upravljača izborna sklopka je u pogrešnoj poziciji (soporedi si **10A**, **K**).

Dio za glavu odnoso za noge ne da se pomisliti. Primarna ručnog upravljača za dio za glavu odnoso za noge proizvodi zvuk pucketanja relaja u upravljačkoj kutiji.

Dio za glavu odnoso za noge ne da se pomisliti. Zmjenjena ručnog upravljača za dio za glavu odnoso za noge da se proizvodi zvuk pucketanja relaja u upravljačkoj kutiji.

Pogon se ne pođže, čuje se zvuk motora (motor os okraće).

Pogon ne može pođći (maksimalno dopušteni trenut, čuje se zvuk motora (motor os okraće)).

Pogon ne može pođći (maksimalno dopušteni trenut, čuje se zvuk motora (motor os okraće)).

Na donjem krajnjem položaju čuje se zvuk pucketanja.

Kod nestanka struje ne da se namješti dio za glavu odnoso za noge, iako se upotrebljava naprava za priključak na mrežu sa funkcijom spaštanja u nuždi ili ekološka naprava za priključak na mrežu.

2.4 Ručni upravljač

1. Držać se mora staviti u pravom smjeru na ručni upravljač (soporedi si **1**).
2. Držać tako usitniti na ručni upravljač da izbočne držače uklope u šupljina na ručnom upravljaču (soporedi si **2**).
3. Sa pritiskivanjem i puštanjem odredene funkcije tipkom na ručnom upravljaču nastaje namještanje kao naprava za podizanje teška id.
4. Za sve druge prilike koje ne predstavljaju odgovarajuće uputstvo.
5. Neispravno rukovanje dovodi do isključenja bilo kakvog jamstva tvrtke Hettich Franke. Kod zahvata na sustav od strane osobe koje nisu za autorizirane od tvrtke Hettich Franke, gube se također sva prava na jamstvo i odgovornost u slučaju neispravne upotrebe. Ovo vrijedi i u slučaju neispravne upotrebe i ugradnje, neodgovarajuće upotrebe, neispravnog postupanja i krigov rukovanja ili ako tvrtka Hettich Franke bilo kakve štete ne može zastupati iz drugih razloga.

2.1 Objašnjenje simbola

OPASNOST općenito
OPASNOST od udara električne struje
PAŽNJA
UPUTA (važne informacije)

2.2 Sigurnosne upute

Naćn gradnje uređaja i primjenjati materijale namjerno da pogon i servis kod održavanja uputstva o upotrebi i primjenjati predloženi uputstva o održavanju i rukovanju te može uslijediti bez opasnosti za ono ko ga uvija.

2.3 Korisnik mora obratiti pažnju na sljedeće točke:

PAŽNJA (opasnost od požara)
Mora se obratiti pažnju na dođne propise u vezi sa zaštitom od požara.

OPASNOST
U slučaju požara mora se pogonski sustav odmah ukloniti pomoću električne mreže (soporedi si **1B**).

PAŽNJA
Zaštito postavljanje kabla na metalnim dijelovima u povezanosti sa dodatnim zaštitnim cjevovim ili izoliranim držačima odstojanja ili sličnim.

UPUTA
Prije puštanja u pogon provjeriti ispravnost naprave za ručni upravljač i spojnik kabla od drugog pogonskog sustava (isti također sigurnosne upute 2.2).

OPASNOST
Prije puštanja u pogon sustava obratiti se vodnom odono malo vode i / ili ga ne strčati sa čistačem na visoki tlak, jer prodiranje vode u električne građevine dijelova može ugroziti pravilan pogon aparata i zaštitu od električnog strujnog udara.

OPASNOST
Mora se obratiti pažnju na dođne propise u vezi sa zaštitom od požara.

OPASNOST
U slučaju požara mora se pogonski sustav odmah ukloniti pomoću električne mreže (soporedi si **1B**).

PAŽNJA
Zaštito postavljanje kabla na metalnim dijelovima u povezanosti sa dodatnim zaštitnim cjevovim ili izoliranim držačima odstojanja ili sličnim.

UPUTA
Prije puštanja u pogon provjeriti ispravnost naprave za ručni upravljač i spojnik kabla od drugog pogonskog sustava (isti također sigurnosne upute 2.2).

OPASNOST
Prije puštanja u pogon sustava obratiti se vodnom odono malo vode i / ili ga ne strčati sa čistačem na visoki tlak, jer prodiranje vode u električne građevine dijelova može ugroziti pravilan pogon aparata i zaštitu od električnog strujnog udara.

OPASNOST
Mora se obratiti pažnju na dođne propise u vezi sa zaštitom od požara.

OPASNOST
U slučaju požara mora se pogonski sustav odmah ukloniti pomoću električne mreže (soporedi si **1B**).

PAŽNJA
Zaštito postavljanje kabla na metalnim dijelovima u povezanosti sa dodatnim zaštitnim cjevovim ili izoliranim držačima odstojanja ili sličnim.

UPUTA
Prije puštanja u pogon provjeriti ispravnost naprave za ručni upravljač i spojnik kabla od drugog pogonskog sustava (isti također sigurnosne upute 2.2).

OPASNOST
Prije puštanja u pogon sustava obratiti se vodnom odono malo vode i / ili ga ne strčati sa čistačem na visoki tlak, jer prodiranje vode u električne građevine dijelova može ugroziti pravilan pogon aparata i zaštitu od električnog strujnog udara.

OPASNOST
Mora se obratiti pažnju na dođne propise u vezi sa zaštitom od požara.

OPASNOST
U slučaju požara mora se pogonski sustav odmah ukloniti pomoću električne mreže (soporedi si **1B**).

PAŽNJA
Zaštito postavljanje kabla na metalnim dijelovima u povezanosti sa dodatnim zaštitnim cjevovim ili izoliranim držačima odstojanja ili sličnim.

UPUTA
Prije puštanja u pogon provjeriti ispravnost naprave za ručni upravljač i spojnik kabla od drugog pogonskog sustava (isti također sigurnosne upute 2.2).

OPASNOST
Prije puštanja u pogon sustava obratiti se vodnom odono malo vode i / ili ga ne strčati sa čistačem na visoki tlak, jer prodiranje vode u električne građevine dijelova može ugroziti pravilan pogon aparata i zaštitu od električnog strujnog udara.

OPASNOST
Mora se obratiti pažnju na dođne propise u vezi sa zaštitom od požara.

3.6 Traženje greške: Što treba napraviti, ako...

Simptom

Ne daju se pomisliti niti dio za noge niti dio za pogon. Primarna ručnog upravljača za dio za glavu odnoso za noge proizvodi zvuk pucketanja relaja u upravljačkoj kutiji.

Mogući uzrok (uzroci)
1) Mrežni utikač u utičnici?
2) Naprava za priključak na mrežu nije dobro priključena u upravljačkoj kutiji.
3) Postoji li napon mreže?
4) Termički osiguranje preopterećenja u kvaru.
5) Batale u osnovnom radijskom upravljaču su prazne.
6) Kod daljnjskog upravljača izborna sklopka je u pogrešnoj poziciji (soporedi si **10A**, **K**).

Dio za glavu odnoso za noge ne da se pomisliti. Primarna ručnog upravljača za dio za glavu odnoso za noge proizvodi zvuk pucketanja relaja u upravljačkoj kutiji.

Dio za glavu odnoso za noge ne da se pomisliti. Zmjenjena ručnog upravljača za dio za glavu odnoso za noge da se proizvodi zvuk pucketanja relaja u upravljačkoj kutiji.

</